

Cardware einrichten

Beim ersten Programmstart werden Sie durch die allgemeinen Einstellungen von CARDWARE geführt. Wählen Sie zuerst die Sprache (Deutsch), danach können Sie wählen, ob lediglich ein Demo-Terminal installiert werden soll, mit dem Sie das Programm testen können, ohne jedoch echte Buchungen vorzunehmen (empfohlen). Anschließend wählen Sie Ihren Standort (Deutschland) und die Einstellungen zur Anwahl über Modem oder ISDN-Karte.

Cardware im Server-Modus starten

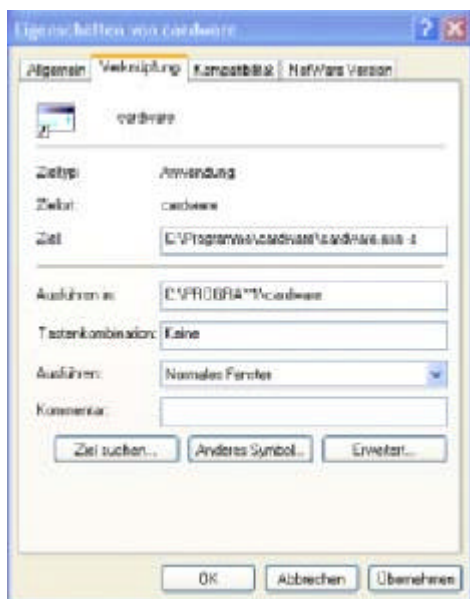
Für den Betrieb mit AFS-Kaufmann muss Cardware im Servermodus gestartet werden.

Gehen sie wie folgt vor: 

=> PROGRAMME => CARDWARE

Klicken Sie mit der rechten Maustaste auf CARDWARE

Machen Sie in der Zeile Ziel alle Einstellungen wie im Bild unten abgebildet.



Speichern Sie die Änderung mit OK. Starten Sie nun CARDWARE, wird das programm automatisch im Servermodus aufgerufen. Am rechten unteren Bildschirmrand erscheint das CARDWARE Symbol neben der Uhrzeit in der Statusanzeige 

Die Erfassung von Kartenzahlungen in AFS-Kaufmann ist nur möglich, wenn CARDWARE im Servermodul (Parameter _s) gestartet wurde und das Symbol in der Statusleiste erscheint.

Einstellungen Cardware

Stellen Sie in AFS-Kaufmann die benötigten Vorgaben für die Zusammenarbeit mit CARDWARE ein.

Neben dem Pfad des Installationsverzeichnis (bei Standardinstallation C:\PROGRAMME\CARDWARE) muss die verwendete Terminal-ID eingetragen sein. Für den

Testbetrieb geben Sie die Nummer des Demoterminals ein (93999999). Unter dieser Terminal-ID erfolgen keine realen Abbuchungen.

Die Formulare für den Ausdruck entsprechen den vorgeschriebenen Standardformat und können nicht editiert werden.

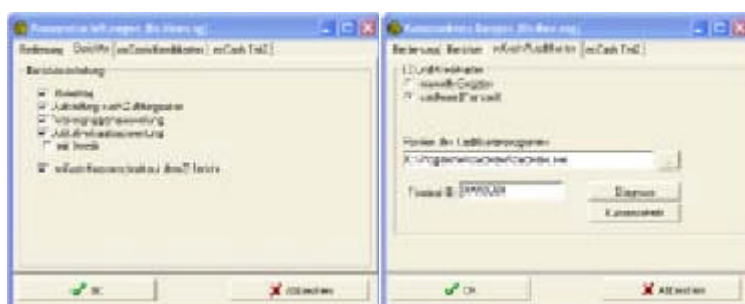
Diagnose

Führen Sie eine Diagnose durch, um auszuprobieren, ob CARDWARE funktionsfähig ist.

Kassenschnitt

Damit die ec-Kartenzahlung auf Ihrem Konto gutgeschrieben werden ist unbedingt ein Kassenschnitt durchzuführen. Wenn Sie keinen Kassenschnitt ausführen werden die Zahlungen nicht verarbeitet. D.h. Sie bekommen kein Geld!

Beim „Kassenschnitt“ werden alle in CARDWARE vorhandenen und bisher nicht versendeten Scheckkarten- Transaktionen ausgeführt. Die Gutschrift erfolgt in der Regel innerhalb 1-3 Bankarbeitstagen nach Kassenschnitt



Sie können sich wahlweise in den Kasseneinstellungen à Berichte Ihren Kassenschnitt auf Ihrem Z-Bericht ausdrucken lassen oder unter dem Reiter ecCash/Kreditkarten den Kassenschnitt manuell ausführen

Transaktions- Übersicht

Alle Transaktionen werden protokolliert. Klicken Sie doppelt auf die Statusanzeige von CARDWARE. Dort erhalten Sie eine Übersicht über die erfolgten Transaktionen.

