

# AFS-Banking



## **AFS-Banking**

Danke, dass Sie sich für den Kauf unserer Software „AFS-Banking“ entschieden haben. Wir wollen Ihnen auf den nächsten Seiten die Installation und den Funktionsumfang dieses Online-Banking Programmes erläutern und somit zu einem einwandfreien Handling mit AFS-Banking beitragen.

Denken Sie vor der Installation daran, Ihren PC auf den aktuellen Stand zu bringen. Nur ein komplett aktuelles Betriebssystem garantiert eine optimale Funktionalität von AFS-Banking.

Starten Sie die Installation von AFS-Banking (Windows 8.1, 10 und 11) immer mit Rechtsklick „... als Administrator ausführen“. Nur so haben Sie während der Installation volle Rechte! Das Benutzerkonto als Administratorenkonto zu haben reicht **nicht!**

## **Online-Update Funktionalität**

Sie haben eine Jahres-Version erworben. Das heißt ab April des aktuellen Kalenderjahres, fordern die Geldinstitute eine Aktualisierung Ihrer eingesetzten Version. Dieses können Sie direkt unter dem Link online durchführen:

[http://www.afs-software.de/service/AFS\\_Banking/AFS\\_BankingSetup.msi](http://www.afs-software.de/service/AFS_Banking/AFS_BankingSetup.msi)

Zum Aktualisieren benötigen Sie eine freigeschaltete Lizenz!

## Inhalt

AFS-Banking .....	2
Online-Update Funktionalität.....	2
Was ist AFS-Banking? .....	4
Installation .....	6
Produktregistrierung .....	7
Einrichtung der Bankkonten .....	7
Einstellungen.....	8
Kontoverwaltung.....	8
Einstellungen (Expertenmodus) .....	12
Rechteverwaltung .....	14
Die Funktionen – Teil 1.....	15
Kontoauszüge mit AFS-Banking importieren .....	16
Die Funktionen – Teil 2.....	18
Übersicht .....	19
Kontoauszug .....	23
Elektronische Kontoauszüge.....	24
Zahlungsverkehr .....	27
Sammelüberweisung & Sammellastschrift .....	31
Hilfe.....	32



## **Was ist AFS-Banking?**

AFS-Banking ist die Erweiterung für Ihre Bankgeschäfte innerhalb und außerhalb der AFS-Warenwirtschaftsprogramme von AFS Software GmbH & Co.KG. Wir wollen, dass Sie durch mehr Komfort und Effektivität zu mehr Zufriedenheit im Umgang mit unserer Software gelangen.

Wir werden Sie in den nächsten Seiten durch die Installation sowie die Funktionen des neuen AFS-Banking führen. Sie erhalten eine umfassende Unterstützung durch diese Dokumentation, um einen reibungslosen Umgang mit dem Programm zu gewährleisten.

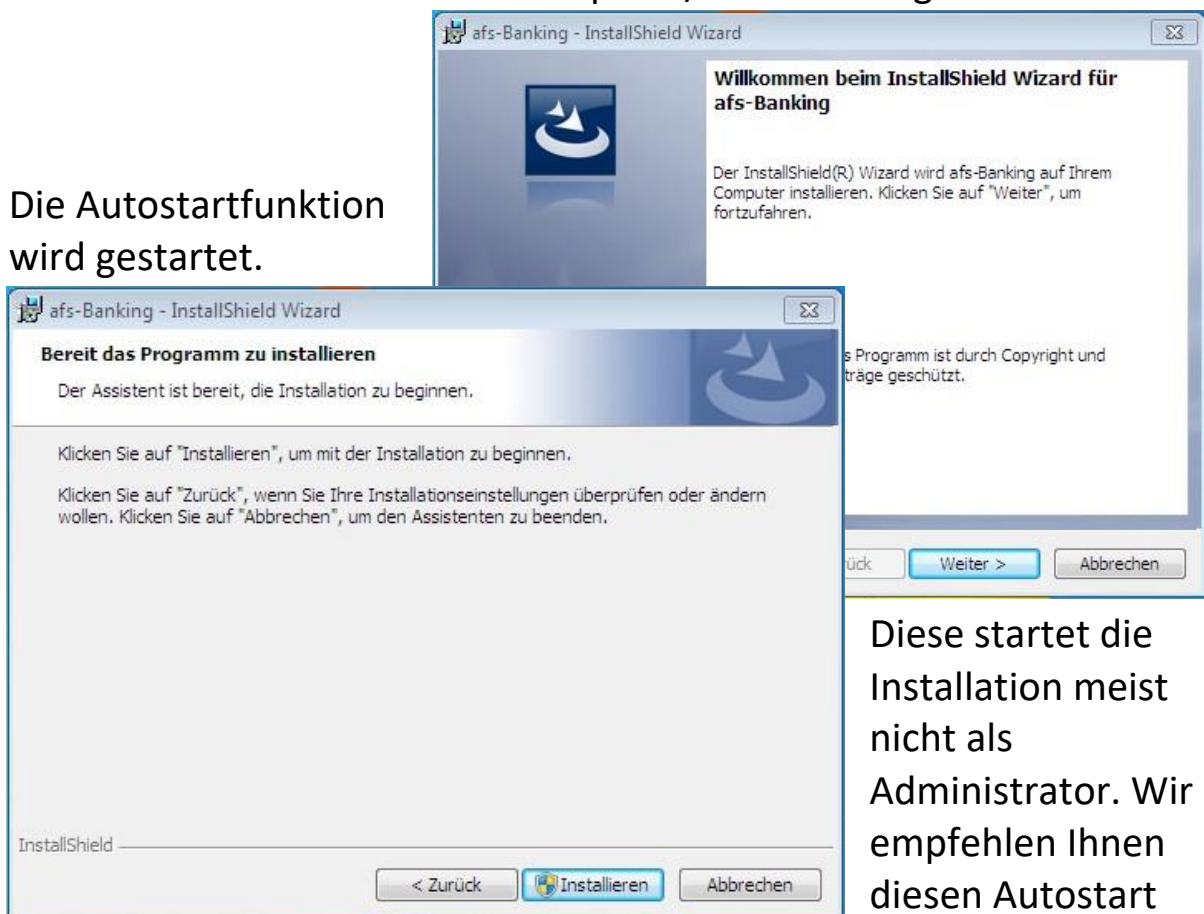


## Installation

Starten sie die Installation der AFS-Banking Software über CD oder kopieren Sie die Daten auf den entsprechenden Server.

Installieren Sie nicht über das Netzwerk, machen Sie die Installation immer am zu installierenden Computer/Server verfügbar.

Die Autostartfunktion wird gestartet.



Diese startet die Installation meist nicht als Administrator. Wir empfehlen Ihnen diesen Autostart

abzubrechen und die Installation als Administrator zu starten (via rechte Maustaste), um volle Rechte während des Vorgangs zu haben.

Nachdem Entpacken der Installationsdateien müssen Sie noch den Lizenzbedingungen zustimmen sowie eine Registrierung durchführen und den Installationspfad bestimmen. Unsere Supporter empfehlen diesen auch **nur** von erfahrenen Benutzern zu ändern.

Wichtig: Je nach Installationsortes des AFS-Manager, kann der Ordner **Banking** im AFS-Manager Verzeichnis nicht angelegt werden, und Sie oder Ihre IT-Experte müssen den Ordner anlegen.

## Produktregistrierung



Direkt nach der erfolgreichen Installation sehen Sie dieses Fenster. Dort werden Sie aufgefordert, das Programm zu registrieren, um die vollständige Aktivierung der Software zu gewährleisten.

Sie bekommen beim Erwerb der Software den Freischaltcode zugesandt.

Füllen Sie alle Felder aus und drücken Sie Lizenz aktivieren.

## Einrichtung der Bankkonten

Um AFS Banking benutzen zu können, müssen Sie in der Kontoverwaltung mindestens einen Bankkontakt angelegt haben, um diesen zur Synchronisation bereitzustellen.

Dazu startet sich direkt nach der Installation der AFS-Banking Administrator mit der Kontoverwaltung.

## **Einstellungen**

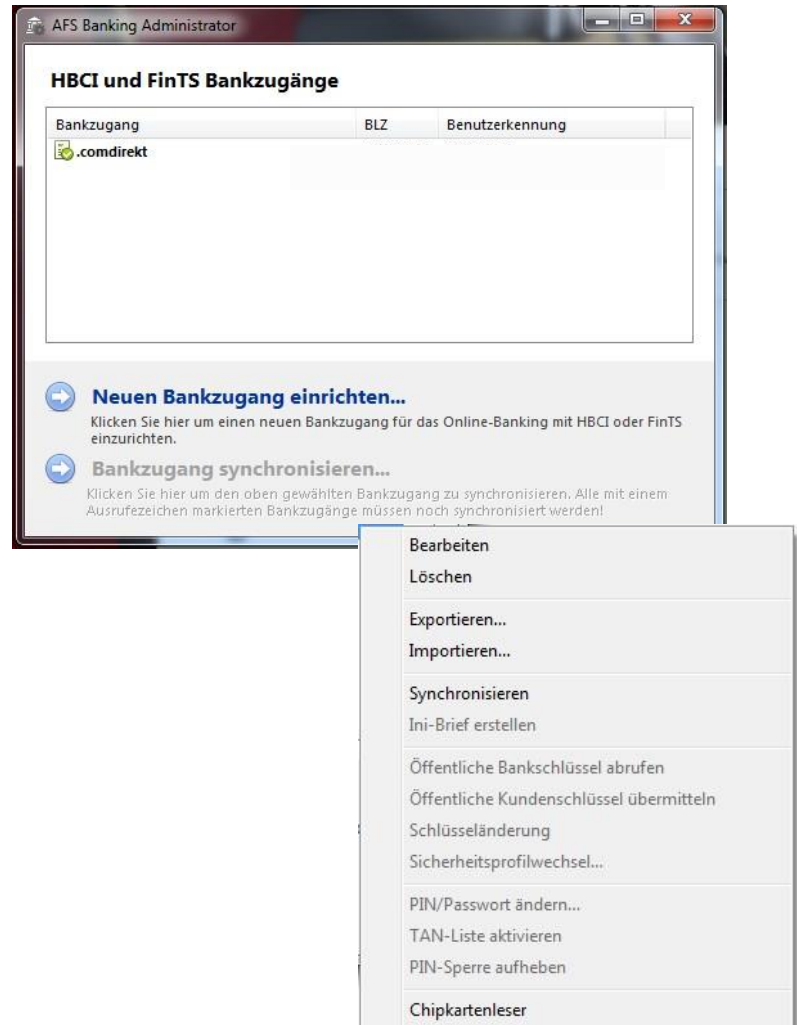
Lesen Sie sich diesen Bereich sehr genau durch. Es ist wichtig, dass man für einen reibungslosen Umgang mit dem Programm auch genaue Informationen hat, wo man auf das Programm Einfluss nehmen kann.

## **Kontoverwaltung**

Über das Hauptmenü öffnet sich der AFS-Banking Administrator unter dem gleichnamigen Menüpunkt. In diesem können Sie neue Bankzugänge einrichten, vorhandene bearbeiten und diese auch synchronisieren.



Der AFS Banking-Administrator zeigt Ihnen Ihre Bankzugänge an, die Sie eingerichtet haben und synchronisieren können. Er kann ihnen ebenfalls anzeigen, ob ein Synchronisieren überhaupt erforderlich ist. Konten, die mit einem Ausrufezeichen markiert sind, sollten Sie synchronisieren, um Ihre aktuellen Kontoinformationen zu nutzen und diese ggf. bearbeiten.



Mit einem Rechtsklick öffnet sich das Kontextmenü, welches Ihnen weitere Interaktionen ermöglicht - Bearbeiten und Löschen der Bankzugänge, Sie können die Daten ex- sowie importieren. Ebenfalls können Sie hier das Synchronisieren aktivieren.

Alle weiteren Funktionen sehen Sie im Screenshot ausgegraut. Das heißt, dass diese Funktionen nicht von der gewählten Bank unterstützt werden und steht Ihnen somit auch nicht zur Verfügung.

INI-Briefe benötigen Sie um öffentliche Schlüssel, die an die Bank übertragen wurden, schriftlich zu bestätigen. Bei dem entsprechenden Menüpunkt können Sie dies tun.

Mit den nächsten vier Menüpunkten können Sie diese öffentlichen Schlüssel bearbeiten, abrufen sowie übermitteln. Sie können Ihrer Bank Schlüsselveränderungen mitteilen und Sicherheitsprofile verändern.

Die drei Menüpunkte darunter ermitteln und bearbeiten Ihre Sicherheitsmerkmale bei der gewählten Bank. Ihren PIN und/oder das Passwort können Sie dort ändern, eine neue TAN-Liste aktivieren und eine eventuelle PIN-Sperre auflösen. Auch diese Dienste können nur von der Bank freigegeben werden bzw. müssen von der Bank zur Verfügung gestellt werden.

Kommen wir nun dazu einen Bankzugang anzulegen. Denn dieses müssen Sie beim Erststart der Software machen. Beim Klicken auf das Feld *Neuen Bankzugang einrichten...* öffnet sich ein weiteres Fenster. In diesem Fenster wählen Sie, welches Sicherheitsverfahren genutzt wird.

Haben Sie eine zusätzliche TAN-Liste oder nutzen Sie andere Medien?

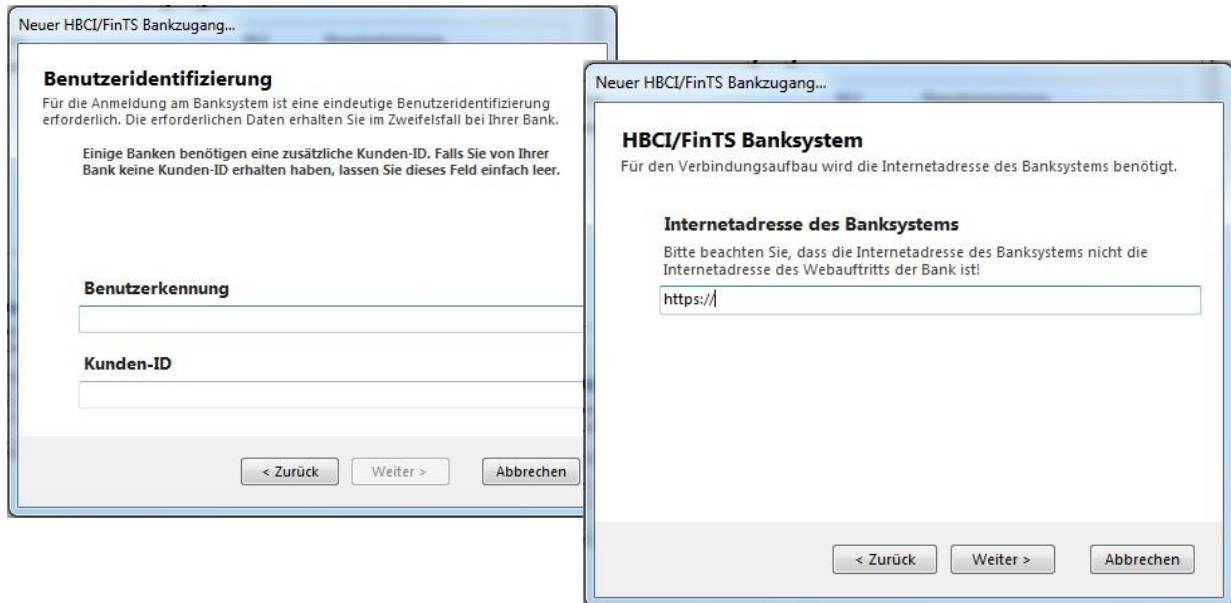


Dann müssen Sie Ihre Bank identifizieren. Dies geschieht mit der Bankleitzahl. Sie haben in diesem Fenster noch eine Checkbox, die entscheidet, ob sie Ihre Daten selbst eingeben wollen – In wenigen Fällen muss das Programm diesen Punkt aktivieren, weil das die Bank so verlangt.

A screenshot of a software dialog box titled 'Neuer HBCI/FinTS Bankzugang...'. The dialog has a light blue header and a white main area. It contains the following elements:

- Bankleitzahl**: A section header in bold black text.
- Instruction: 'Geben Sie die Bankleitzahl des Kreditinstituts ein, für das der Bankzugang eingerichtet werden soll.'
- Bankleitzahl**: A text input field with a thin border.
- Checkbox: A checked checkbox followed by the text 'Zugangsdaten im Expertenmodus selbst eingeben?'.
- Buttons: Three buttons at the bottom: '< Zurück', 'Weiter >', and 'Abbrechen'.

## Einstellungen (Expertenmodus)



**Benutzeridentifizierung**  
Für die Anmeldung am Banksystem ist eine eindeutige Benutzeridentifizierung erforderlich. Die erforderlichen Daten erhalten Sie im Zweifelsfall bei Ihrer Bank.  
Einige Banken benötigen eine zusätzliche Kunden-ID. Falls Sie von Ihrer Bank keine Kunden-ID erhalten haben, lassen Sie dieses Feld einfach leer.

**Benutzerkennung**

**Kunden-ID**

< Zurück Weiter > Abbrechen

**HBCI/FinTS Banksystem**  
Für den Verbindungsaufbau wird die Internetadresse des Banksystems benötigt.

**Internetadresse des Banksystems**  
Bitte beachten Sie, dass die Internetadresse des Banksystems nicht die Internetadresse des Webauftritts der Bank ist!

https://

< Zurück Weiter > Abbrechen

Es erfolgt die Eingabe der Benutzeridentifizierung sowie falls erforderlich die Eingabe der Kunden-ID (falls vorhanden) und darauf folgend die Eingabe der Internetpräsenz der einzurichtenden Bank – die Seite, die Sie gewohnt sind aufzurufen, wenn Sie Online-Banking Arbeiten erledigen.

Als nächstes wählen Sie ihre HBCI/FinTS-Version und das Sicherheitsprofil aus. Diese Einstellungen werden beim Synchronisieren mit der Bank ggf. korrigiert.

Zum Abschluss der Anlage des Bankzugangs wählen Sie einen



**HBCI/FinTS-Version und Sicherheitsprofil**  
Wählen Sie die gewünschte HBCI/FinTS-Version und (wenn erforderlich) das HBCI Sicherheitsprofil. Übernehmen Sie im Zweifelsfall die Voreinstellung!

**HBCI/FinTS-Version des Banksystems**  
Wählen Sie die HBCI- oder FinTS-Version des Banksystems Ihres Kreditinstituts.

HBCI 2.2

**HBCI Sicherheitsprofil**  
Wählen Sie (falls erforderlich) das gewünschte HBCI Sicherheitsprofil.

< Zurück Weiter > Abbrechen

Namen für den Zugang und das AFS-Banking startet den ersten Synchronisationsversuch. Ist dieser erfolgreich durchlaufen, ist Ihre Software funktionsfähig. Sie können nun mit dem AFS Banking arbeiten.



Neuer HBCI/FinTS Bankzugang...

**Bankzugang speichern**  
Der Bankzugang und das Sicherheitsmedium sind vollständig eingerichtet. Der Bankzugang kann jetzt gespeichert werden.

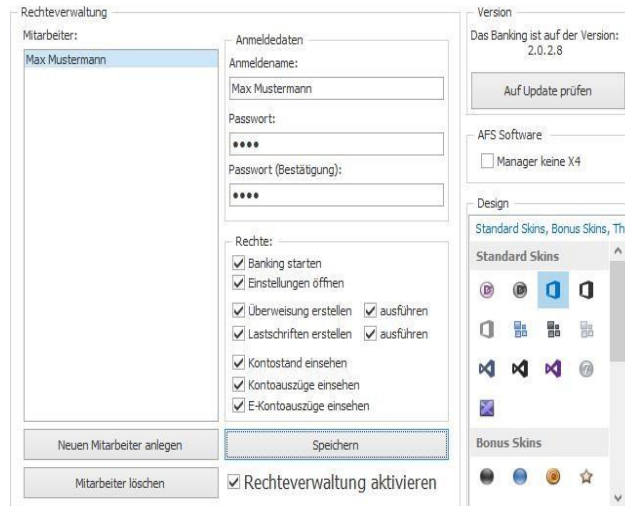
**Bezeichnung des Bankzugangs**  
Geben Sie eine beliebige Bezeichnung an, unter der der Bankzugang gespeichert werden soll.

Klicken Sie auf Fertig um den Bankzugang zu speichern und diesen Assistenten zu beenden.

< Zurück   Fertig   Abbrechen

## Rechteverwaltung

Mit der Rechteverwaltung können Sie das AFS Banking für die Mitarbeiter zugänglich machen, die auch mit dem Zahlungsverkehr ihres Unternehmens zu tun haben. Nicht jeder Mitarbeiter soll auf Ihre Bankdaten zugreifen können, nicht jeder Mitarbeiter soll in Ihrem Namen oder im



Namen der Firma Überweisungen sowie Lastschriften erzeugen können. Um dies einzuschränken, müssen Sie die Rechteverwaltung aktivieren. Im Feld *Mitarbeiter* sehen Sie alle Benutzer des Programms, die angelegt und konfiguriert wurden. Mit den Button *Neuen Mitarbeiter anlegen* fügen Sie weitere hinzu, mit dem Button *Mitarbeiter löschen* entfernen Sie den Mitarbeiter wieder. Wenn Sie einen neuen Mitarbeiter anlegen, erscheint dieser in der Liste als **neuer Mitarbeiter**. Sobald Sie den Anmeldenamen ändern und speichern, wird **neuer Mitarbeiter** zum eingegebenen Anmeldenamen. Sie können im gewählten Mitarbeiter Rechte durch an- oder abhaken der Optionen zulassen oder verweigern. Durch Speichern fixieren Sie diese Einstellungen.

## Die Funktionen – Teil 1

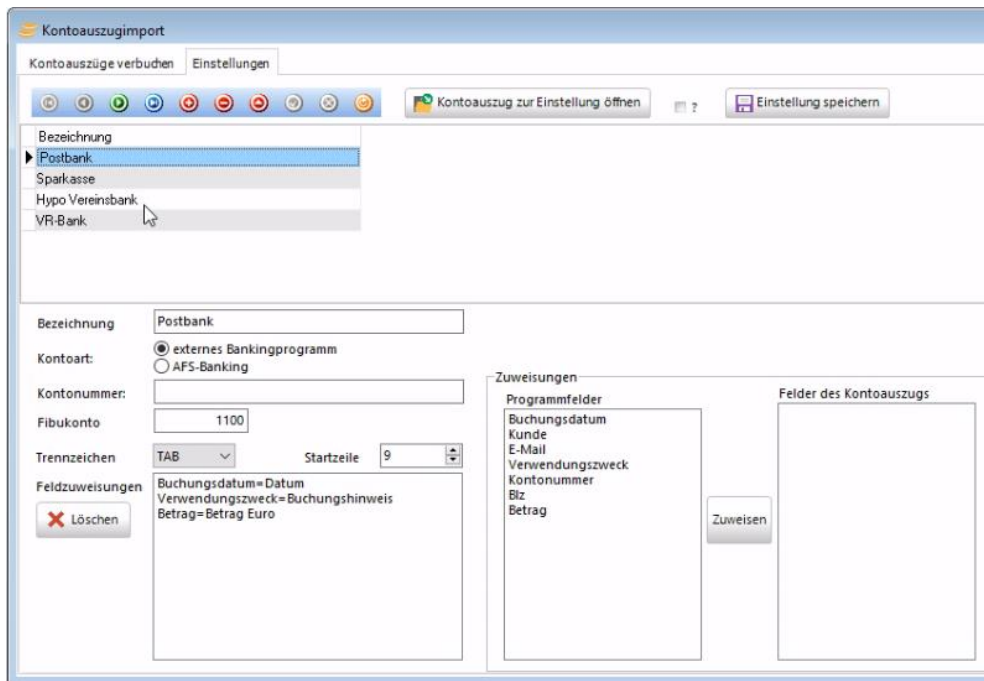
(in der Verbindung mit dem AFS-Manager)

Sie können das AFS-Banking auch aus dem AFS-Manager direkt öffnen. Unter der Registerkarte Cash Management haben Sie die Kachel Banking und unter dieser finden Sie das AFS-Banking.



Klicken Sie dies an, wird AFS-Banking wie gewohnt geöffnet.

## Kontoauszüge mit AFS-Banking importieren



Um Kontoauszüge im AFS-Manager mit dem AFS-Banking einzuholen, müssen diese Konten des AFS-Banking in den Einstellungen des Kontoauszugsimports eingestellt werden.

Wechseln Sie dazu, wie im Screenshot oben, unter Kontoart von dem ext. Bankingprogramm dementsprechend auf AFS-Banking.

Überprüfen Sie das Kontonummer der Konten identisch sind zu denen im Banking Administrator (Beachten Sie die fortlaufende Nullen etc.).

Bezeichnung	<input type="text" value="Sparkasse"/>
Kontoart:	<input type="radio"/> externes Bankingprogramm <input checked="" type="radio"/> AFS-Banking
Kontonummer:	<input type="text"/>
Fibukonto	<input type="text" value="1200"/> <input type="button" value="PIN Hinterlegen"/>

Manche Geldinstitute erlauben die Anlage einer PIN, die die unbefugte Nutzung der Dienste des



Kontoauszugsimports einschränken bzw. sperren.  
Trotz dieser PIN können die Banken zusätzlich für diese  
Anforderungen zusätzlich eine TAN-Zertifizierung oder ähnliches  
verlangen. Darauf hat man in AFS-Banking keinen Einfluss.

## Die Funktionen – Teil 2

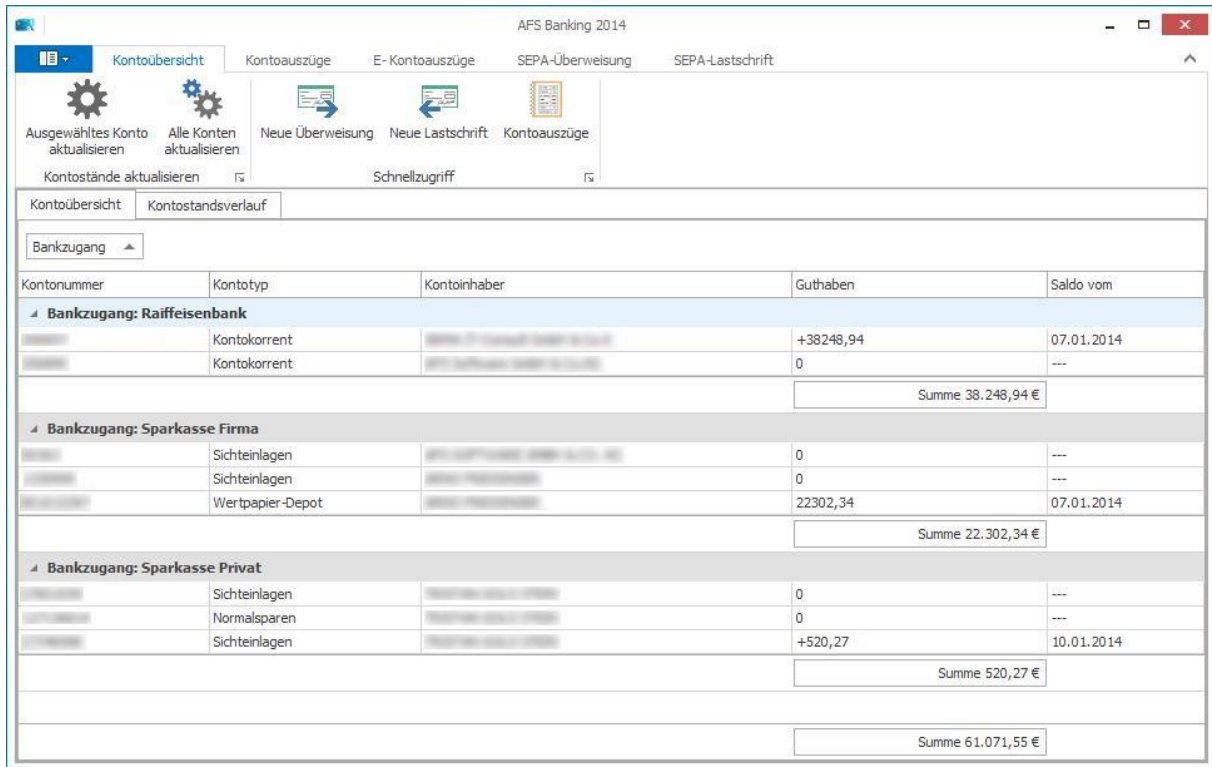
Das AFS Banking hat viele Funktionen, die durch Ihren Namen schon sehr leicht zu definieren sind. Wir werden Ihnen auf den nächsten Seiten die Buttons erklären. Durch die Veränderungen tauchen neue Funktionen und Buttons auf die wir Ihnen nun auch vorstellen.



Ribbon Bar AFS-Banking

Hier sehen Sie die Ribbon-Bar auf der Startmaske. Sie werden Sie nach dem Start von AFS-Banking immer sehen.

## Übersicht



Kontonummer	Kontotyp	Kontoinhaber	Guthaben	Saldo vom
<b>Bankzugang: Raiffeisenbank</b>				
	Kontokorrent		+38248,94	07.01.2014
	Kontokorrent		0	---
			Summe 38.248,94 €	
<b>Bankzugang: Sparkasse Firma</b>				
	Sichteinlagen		0	---
	Sichteinlagen		0	---
	Wertpapier-Depot		22302,34	07.01.2014
			Summe 22.302,34 €	
<b>Bankzugang: Sparkasse Privat</b>				
	Sichteinlagen		0	---
	Normalsparen		0	---
	Sichteinlagen		+520,27	10.01.2014
			Summe 520,27 €	
			Summe 61.071,55 €	

Die Übersicht ist zugleich auch der Startbildschirm des AFS-Banking. Sie sehen hier neben allen eingepflegten Konten auch die großen Buttons *Übersicht*, *Kontoauszug*, *E-Kontoauszüge*, *Zahlungsverkehr* und *Einstellungen*. Nutzen Sie einen dieser Buttons, wird sich der Funktionsumfang der Maske komplett ändern. Genauere Erklärungen folgen im entsprechenden Abschnitt des Handbuchs.

Unter der Kontenübersicht sehen Sie die Schnellwahl zur neuen *Überweisung*, *Lastschrift* oder zum *Kontoauszug*. Nutzen Sie einen dieser Knöpfe öffnet sich das Fenster des SEPA Überweisungs- bzw. Lastschriftträgers zum Ausfüllen.

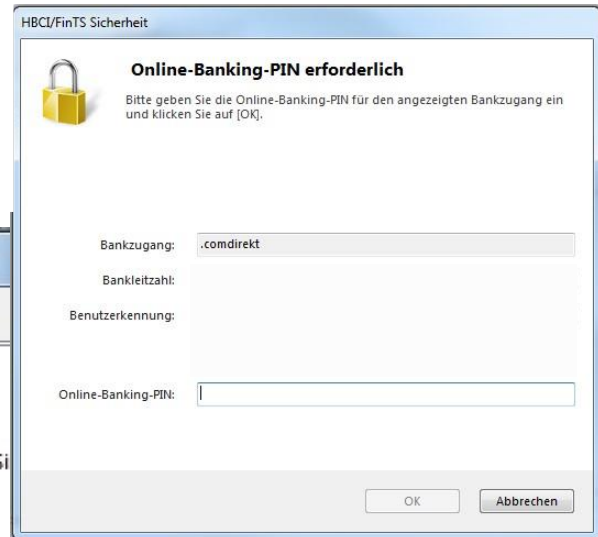
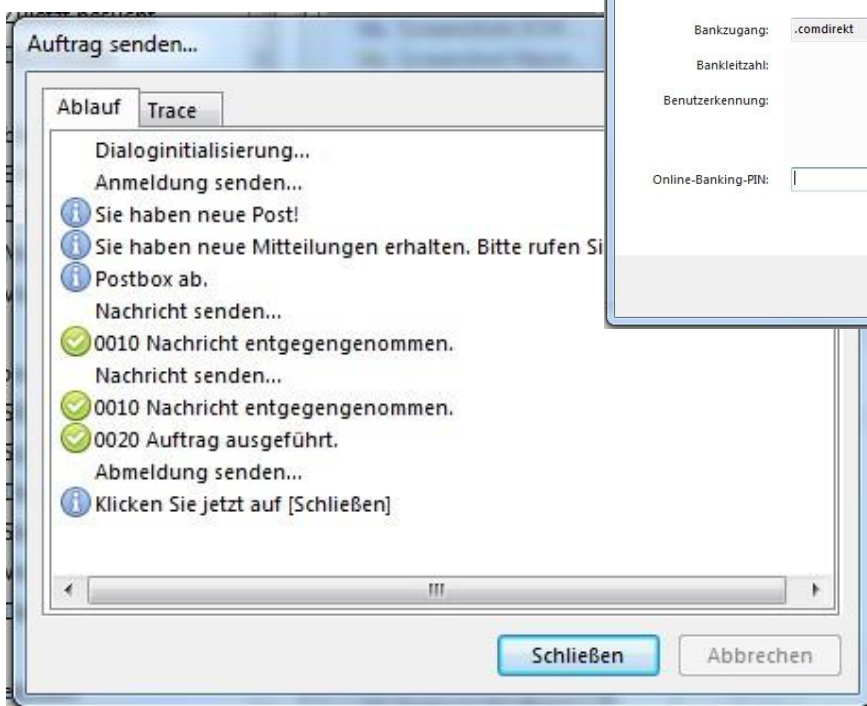
Kommen wir nun zum Hauptthema des Übersichtsfensters – der Kontenübersicht und seiner Funktionsbuttons am linken

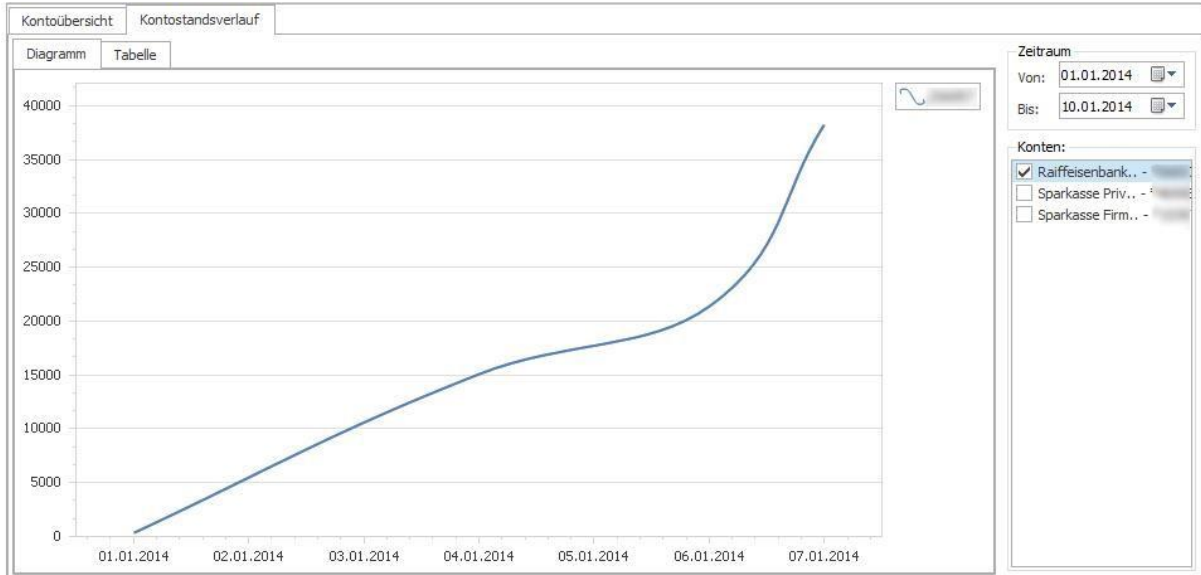
Rand der Übersicht. In dieser Übersicht sehen Sie die Konten mit den zugehörigen Kontonummern, dem Kontotyp, die Kontoinhaber und das Kontoguthaben. Unter *Saldo vom* sehen Sie den letzten Zeitpunkt an dem eine Synchronisation des Kontos durchgeführt wurde. Genau für diesen Einsatz haben Sie die zwei Funktionsbuttons neben der Übersicht – *Auswahl Aktualisieren* und *Alle Aktualisieren*.

Diese Knöpfe starten die Synchronisation manuell. Warum zwei Buttons? Reicht nicht der Knopf, der alle synchronisiert? Es gibt Banken, die eine komplette Abfrage aller Konten sicherheitstechnisch nicht erlaubt, und sie können auch Konten bei unterschiedlichen Banken haben, die eine unterschiedliche Sicherheitsabfrage benötigen.

Starten Sie eine Synchronisation erscheinen zwei zusätzliche Fenster – eines für die Online-Banking-Pin Abfrage und eins um ihnen den Verlauf des Auftrags visuell darzustellen.

Nach der Eingabe der korrekten PIN wird der Auftrag ausgeführt, was Ihnen im Trace-Fenster angezeigt wird.

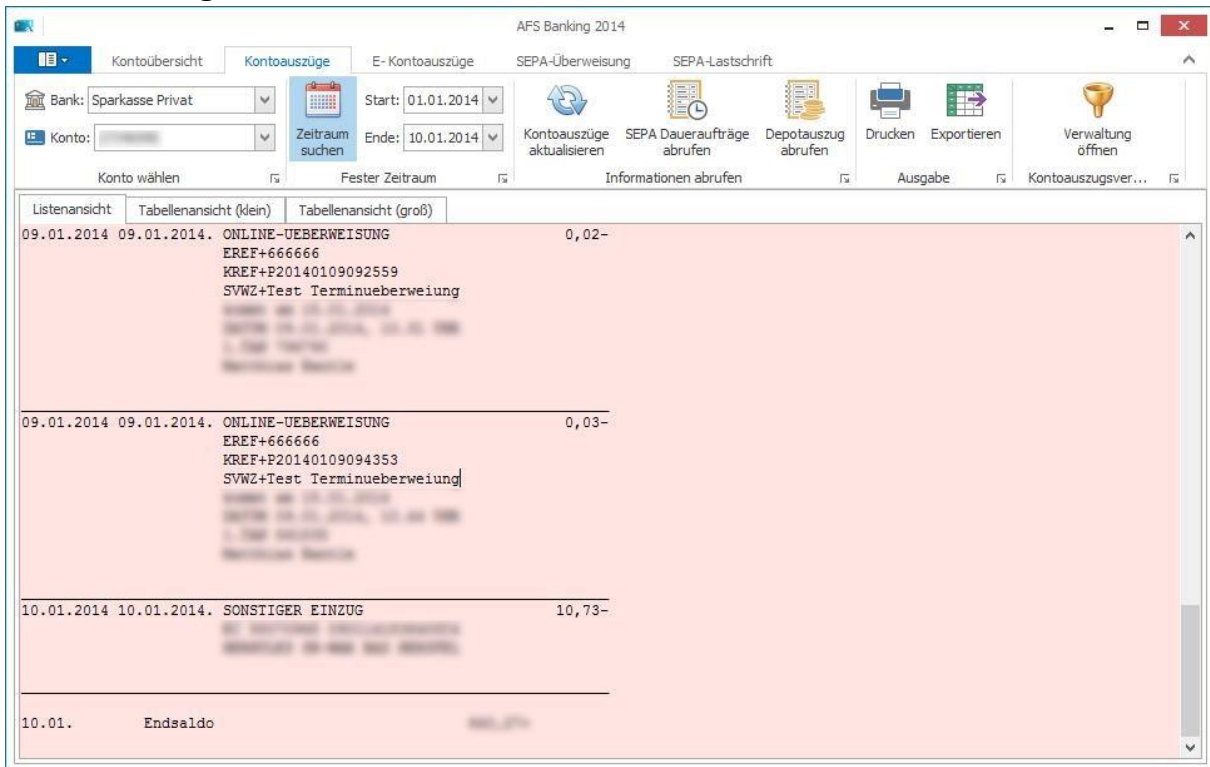




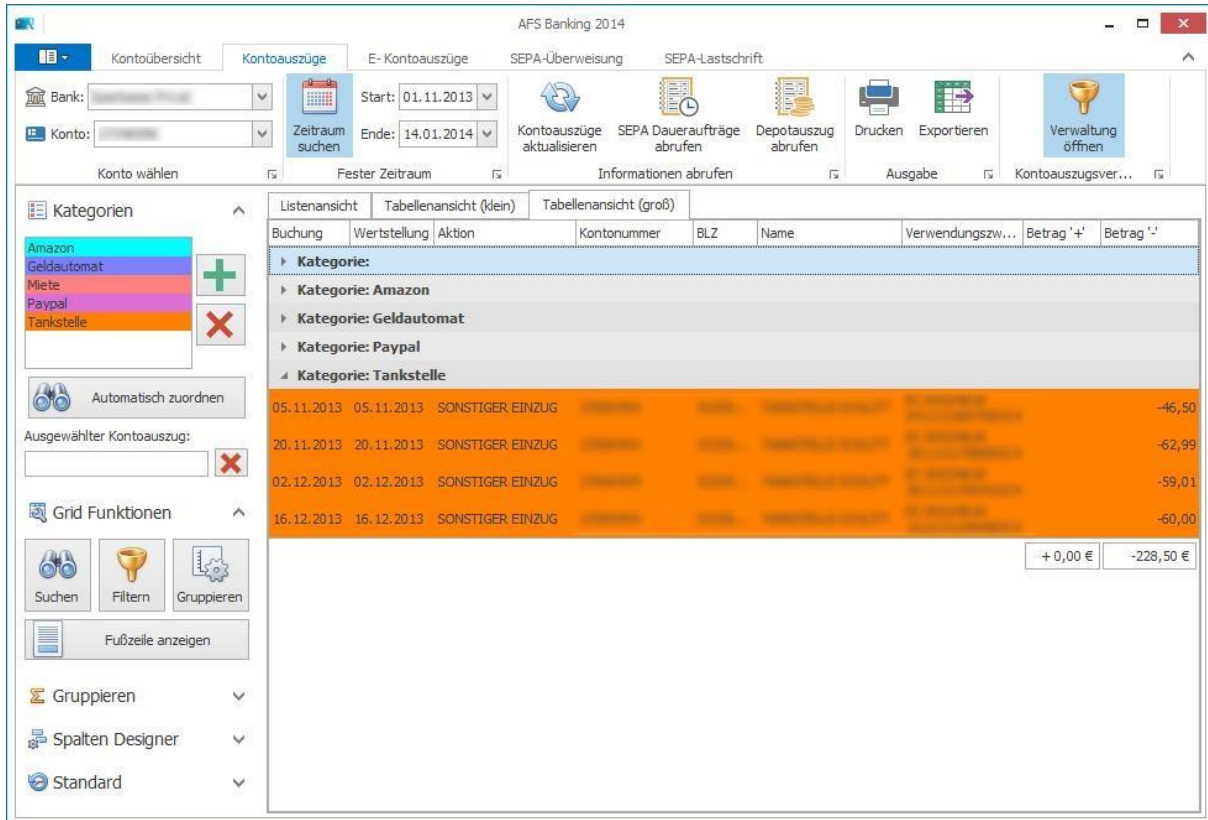
Wechseln Sie von der Kontoübersicht auf das Kontostanddiagramm, haben Sie in der Diagrammansicht die Möglichkeit, ihre Konten durch an- oder abhaken visuell ins Diagramm einzusetzen oder Sie können durch Wahl der Von- und Bis-Daten einen Zeitraum einblenden lassen.

## Kontoauszug

Auf dem Button *Kontoauszug* startet die Marke im Ablauf des Kontoauszuges neu, die Schnellstart Tasten verschwinden.



Nun sehen Sie, wie auch am Online-Banking Portal der jeweiligen Bank gewohnt, die Kontoauszüge für das eingestellte Konto. Um diese Einstellung vorzunehmen, nutzen Sie einfach die Klappboxen. Die Erste für die abzufragende Bank und die Zweite für das Konto, welches Sie abfragen wollen. Auch hier können Sie durch die Eingabe mit Von- und Bis-Daten einen genauen Zeitraum setzen. Deaktivieren der Datumseingabe ruft immer den gesamten Kontenverkehr ab (zeitliche Verzögerungen sind durchaus möglich). Ein ebenfalls sehr hilfreiches Feature ist es, den Kontoauszug nicht in einer Listenform wie im Online-Portal bzw. in Papierform zu sehen, sondern in der Tabellenform im AFS-Banking.



Dazu wählen Sie die Registerkarte Tabellenansicht. Sofort sehen Sie Ihren Kontoauszug in einer Tabelle. Sie haben alle Daten, die Ihre Bank Ihnen zur Verfügung stellt in der Tabelle Eintragsdatum, Ausführungsdatum, Kontonummer, BLZ, Namen, die Verwendungszwecke. Die Beträge werden auch nach positiven und negativen Beträgen getrennt angezeigt. Auch das Kategorisieren des Zahlungsverkehrs ist möglich.

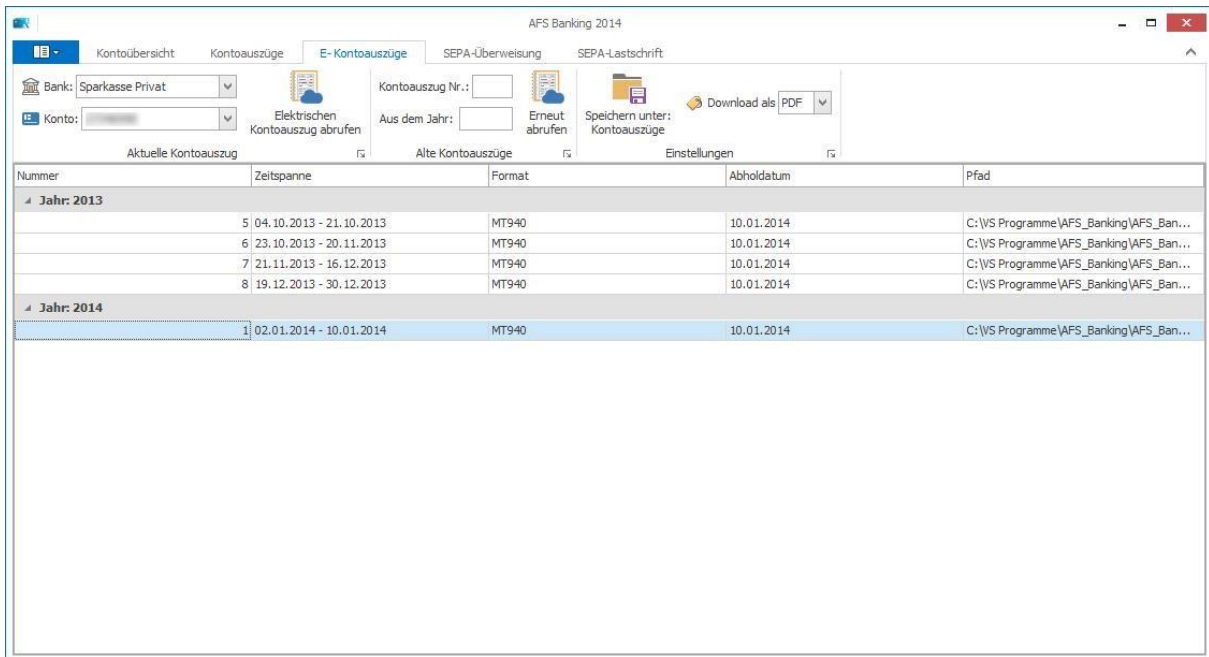
Kontoauszüge „studieren“ war noch nie so leicht und übersichtlich!

## Elektronische Kontoauszüge

Unter *E-Kontoauszüge* können Kontoauszüge neben der visuellen Ansicht des Kontoauszugs und der Möglichkeit den Kontoauszug in



Tabellenform anzusehen, die digitale Form der Anzeige des Kontoauszuges. Sie ersetzen komplett den Kontoauszug in Papierform.



Diesen Dienst müssen Sie bei ihrer Bank umstellen lassen. Wir müssen anmerken, dass diesen Dienst nicht alle Banken unterstützen. Haben Sie Ihren Kontoauszug auf die E-Kontoauszüge umstellen lassen, können Sie, wie es früher am Automaten ging, einmalig die neuen Kontoauszüge runterladen und direkt speichern. Wie im Bereich des Kontoauszugs können Sie dazu den Namen der Bank einsetzen und dann die Kontonummer des Kontos wählen. Danach den Kontoauszug mit *Aktuellen Kontoauszug abrufen* ausführen.

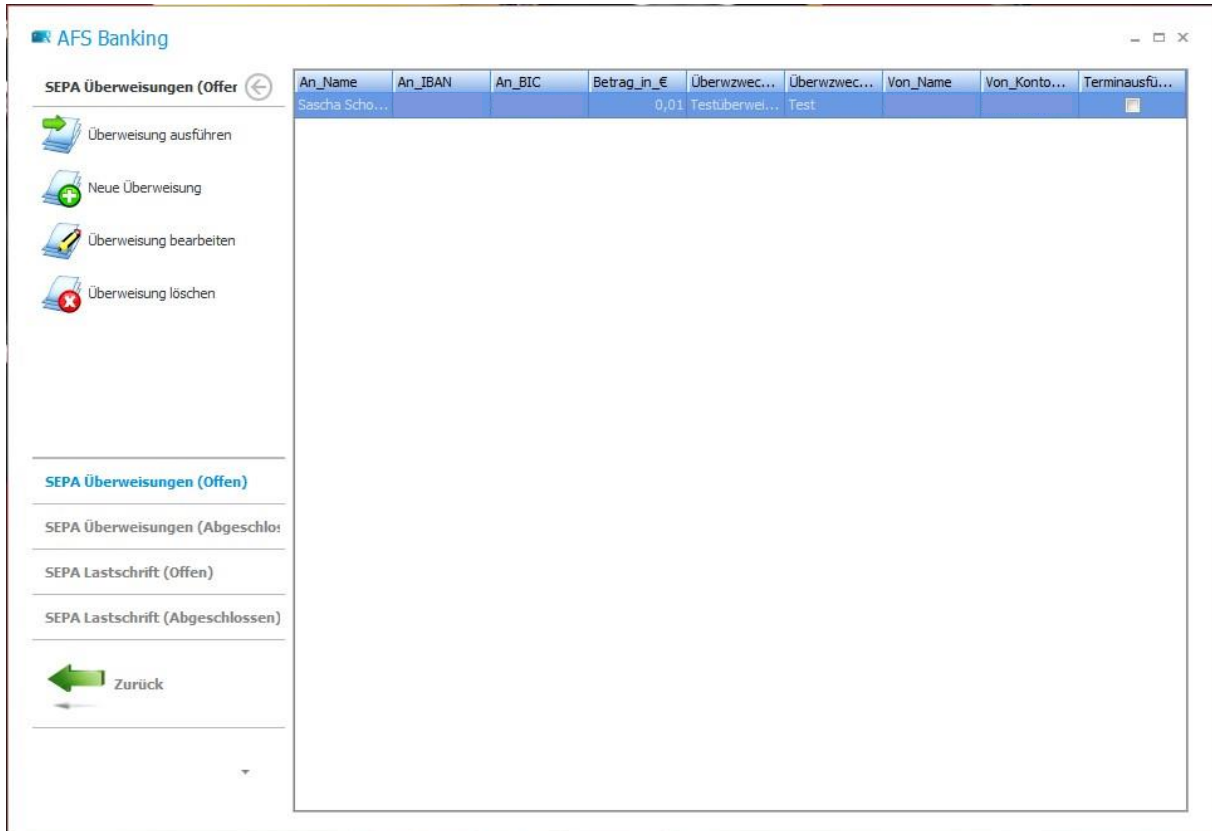
Wollen Sie alte Kontoauszüge abrufen, machen Sie das im Bereich neben dem Abrufen. Geben Sie eine Kontoauszugsnummer an und das Jahr, dann auf *erneut abrufen* – der schon erhaltene Kontoauszug

steht dann erneut in der Liste. Eigentlich nicht möglich, mit AFS-Banking schon.

Im Bereich Einstellungen können Sie den Speicherort unter dem *Speichern unter:* Button hinterlegen, und das passende Format auswählen. Nicht jede Bank nimmt die Möglichkeit PDF Auszüge (oder die anderen Formate) zu erstellen wahr.

## Zahlungsverkehr

Nachdem wir den Kontoauszug beschrieben haben, widmen wir uns dem Zahlungsverkehr.



Sie gelangen zum Zahlungsverkehr, in dem Sie in der Übersicht den Zahlungsverkehr auswählen oder einen der Schnellwahl-Buttons klicken, wodurch die SEPA-Überweisungs- oder Lastschriftträger sich öffnen und in den Bereich des Zahlungsverkehrs springen.

Der SEPA-Überweisungsträger ist ein Überweisungsträger, der Ihnen sehr wahrscheinlich noch in Papierform geläufig ist. Sie müssen seit 2015 nur auch mit der IBAN arbeiten. Im unteren Teil des Überweisungsträgers wählen Sie auch wieder den Name der Bank und das Konto von dem überwiesen werden soll aus. Eine Terminüberweisung wird es, wenn Sie die Option anhaken und das Datum der Überweisung auswählen.



**Sepa Überweisung**

Begünstigter: Name, Vorname/Firma (max. 70 Stellen)  
 Max Mustermann Eigenes Konto

IBAN des Begünstigten: DE2170051995000007229 BIC des Begünstigten: GENODEF1HFA

Betrag: Euro, Cent  
 EUR 5000,00

Verwendungszweck (140 Zeichen)  
 Mein Verwendungszweck

Kunden-Referenznummer (Von vielen Banken noch nicht unterstützt)  
 521354

Name der Bank - Konto-Nr. des Kontoinhabers Terminüberweisung

Immer im Vordergrund

Der SEPA Lastschriftträger sieht dem Überweisungsträger sehr ähnlich. Sie geben hier alle Daten wie beim Überweisen ein. Der untere Teil zeigt dann Informationen für den Zahlungsverkehr mit SEPA.

**Sepa Lastschrift** x

Zahlungspflichtiger: Name, Vorname/Firma (max. 27 Stellen)

IBAN des Zahlungspflichtigen:

BIC des Zahlungspflichtigen:

Betrag: Euro, Cent  
 EUR

Verwendungszweck (140 Zeichen)

Kunden-Referenznummer (Von vielen Banken noch nicht unterstützt)

Name der Bank - Konto-Nr. des Kontoinhabers

Terminlastschrift  
 10.01.2014

Lastschrift

Gläubiger ID:  Lastschrift-Verfahren:

Mandatsnr.:  Mandat Datum:

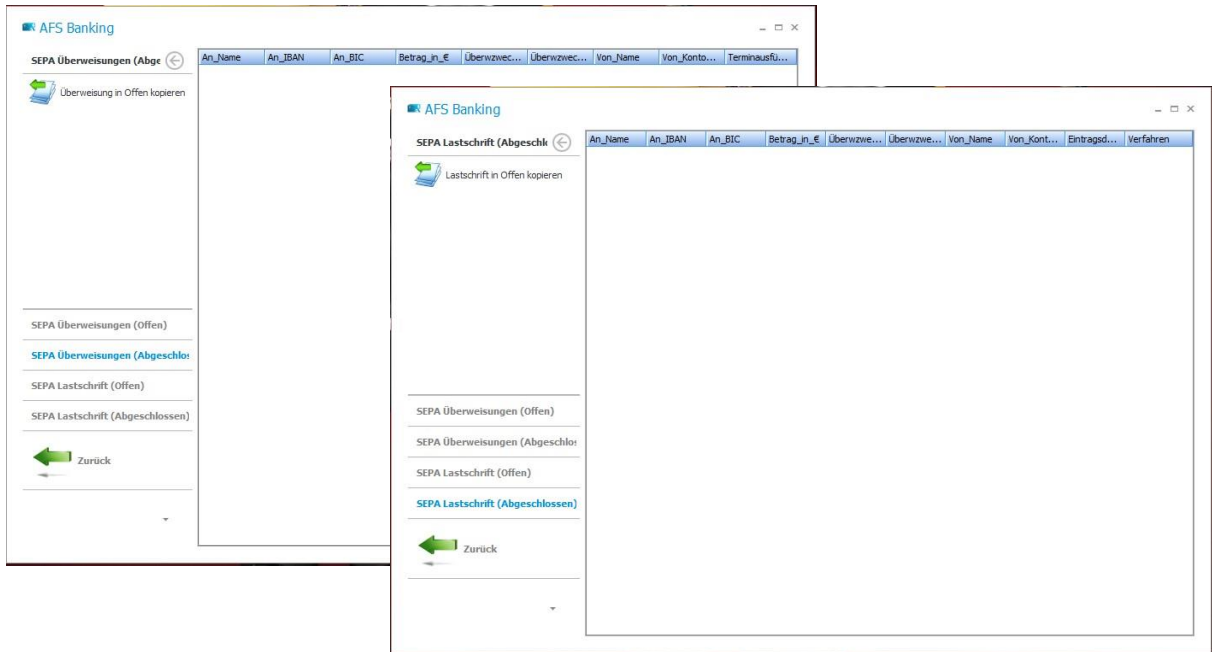
Lastschriftart:

Immer im Vordergrund

Sie benötigen eine Gläubiger-ID und ein Mandat, zudem müssen Sie das Lastschrift Verfahren wählen. *Core* steht für Endkundenvorgänge, *B2B* ist für Kaufmann zu Kaufmann Geschäften.

Mandate haben eine Gültigkeit, die nicht abgelaufen sein darf, wenn Sie die Lastschrift einfordern.

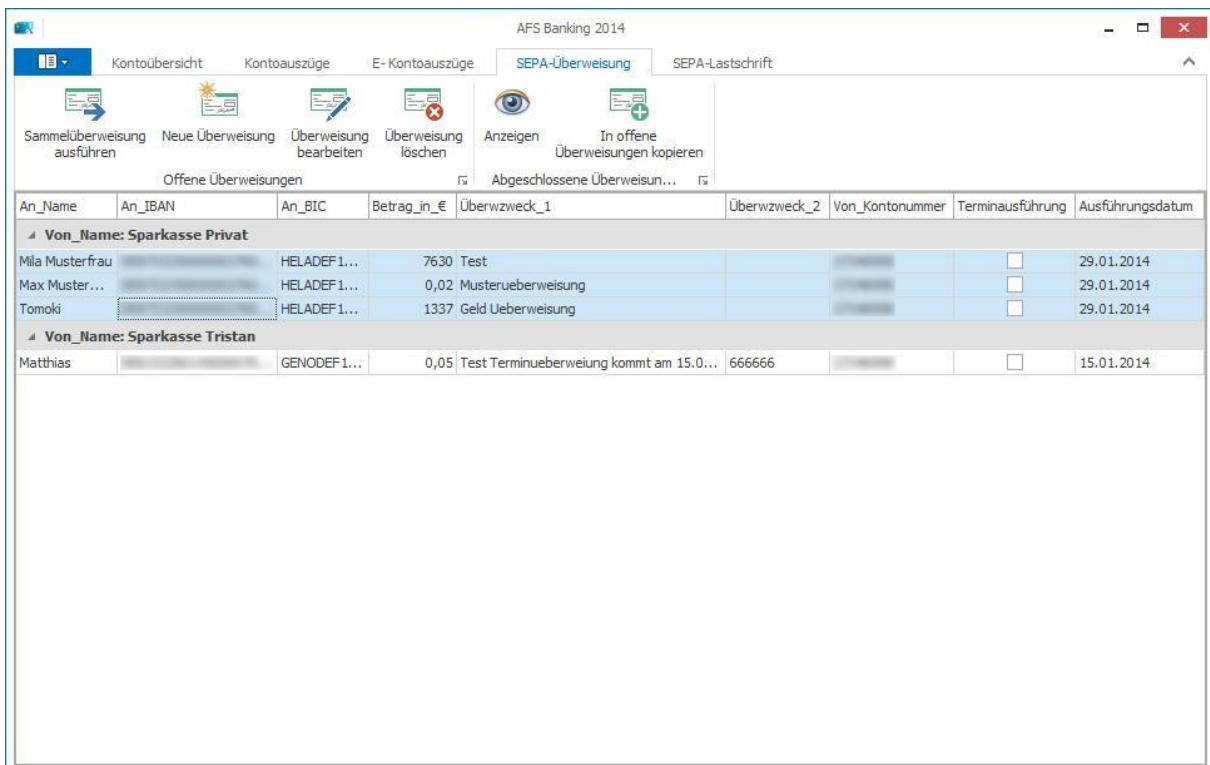
Abgeschlossene Überweisungen sowie Lastschriften werden für Sie ausführlich gespeichert und auch dementsprechend in einem eigenen Bereich angezeigt.



Aus diesen Bereichen können Sie abgeschlossene Vorgänge wieder in die offenen Vorgänge kopieren, um diese dann erneut zu nutzen und auszuführen. So wird alles nachweisbar und somit geht auch nichts mehr verloren.

## Sammelüberweisung & Sammellastschrift

Sie haben die Möglichkeiten Sammelüberweisungen sowie Sammellastschriften auszuführen.



The screenshot shows the 'SEPA-Überweisung' tab in the AFS Banking 2014 software. The interface includes a menu bar with options like 'Kontoübersicht', 'Kontoauszüge', and 'SEPA-Überweisung'. Below the menu is a toolbar with icons for 'Sammelüberweisung ausführen', 'Neue Überweisung', 'Überweisung bearbeiten', 'Überweisung löschen', 'Anzeigen', and 'In offene Überweisungen kopieren'. The main area displays a table of 'Offene Überweisungen' (Open Transfers) with columns for recipient name, IBAN, BIC, amount, purpose, and execution date. The table is grouped by bank name ('Von\_Name').

An_Name	An_IBAN	An_BIC	Betrag_in_€	Überzweck_1	Überzweck_2	Von_Kontonummer	Terminausführung	Ausführungsdatum
<b>▲ Von_Name: Sparkasse Privat</b>								
Mila Musterfrau	[REDACTED]	HELADEF1...	7630	Test		[REDACTED]	<input type="checkbox"/>	29.01.2014
Max Muster...	[REDACTED]	HELADEF1...	0,02	Musterueberweisung		[REDACTED]	<input type="checkbox"/>	29.01.2014
Tomoki	[REDACTED]	HELADEF1...	1337	Geld Ueberweisung		[REDACTED]	<input type="checkbox"/>	29.01.2014
<b>▲ Von_Name: Sparkasse Tristan</b>								
Matthias	[REDACTED]	GENODEF1...	0,05	Test Terminueberweisung kommt am 15.0...	666666	[REDACTED]	<input type="checkbox"/>	15.01.2014

Sobald mehrere Überweisungen oder Lastschriften markiert sind, ändert sich der Button in *Sammelüberweisung/Sammellastschrift ausführen*.

**Wichtig:** Die Überweisungen/Lastschriften müssen alle von einer Bank sein, bei Terminüberweisungen muss das Ausführungsdatum gleich sein.

## Hilfe...



Sie haben Probleme mit der Einrichtung des AFS-Banking oder das AFS-Banking verweigert seine Funktion?

Kein Problem – Hilfe ist nur wenige Klicks entfernt:

[Hilfe - Supportmöglichkeiten auf einen Blick \(afs-software.de\)](http://afs-software.de)