



DER AFS-KAUFMANN Warenwirtschaft

Inventurmodul

Dokumentation

AFS-Kaufmann 2001

Allgemeines:

AFS-Kaufmann 2001 ist ein leistungsfähiges Warenwirtschaftssystem, das alle Anforderungen, die an ein modernes Produkt gestellt werden, erfüllt: leichte Bedienbarkeit, kurze Einarbeitungszeiten, kombiniert mit großer Leistungsfähigkeit.

Bezugs-bzw. Info-Adresse:

AFS-Software GmbH & Co. KG

**Am Hungerberg 16
D- 36272 Niederaula**

**E-Mail: Post@afs-software.de
Internet: <http://www.afs-software.de>**

NUTZUNGSLIZENZVERTRAG: (Lizenzbedingungen und Lizenzvertrag)

WICHTIG: Durch Installation dieser Software (auch durch Beauftragte) akzeptieren Sie (nachfolgend Anwender genannt) diesen Software-Lizenzvertrag mit AFS-Software GmbH & Co.KG, Am Hungerberg 16, D-36272 Niederaula (nachfolgend AFS-Software GmbH & Co.KG genannt)!

1. VERTRAGSGEGENSTAND

1.0 Die AFS-Software GmbH & Co.KG räumt dem Käufer ein nicht ausschließliches Recht zur Nutzung des Programms einschließlich der zugehörigen Dokumentation auf einem einzelnen PC bzw. in einem einzelnen Netzwerk ein. Im übrigen verbleiben alle Rechte an dem Programm einschließlich der Dokumentationen bei AFS-Software GmbH & Co.KG und deren Lizenzgebern.

1.2 Der Anwender ist verantwortlich für die Auswahl der Software zur Erreichung der von ihm angestrebten Ergebnisse und für die Installation, die Nutzung und die Ergebnisse, welche er von dieser Software erhält; insbesondere stellen die Leistungsdaten und sonstigen Softwarebeschreibungen keine Zusicherung bestimmter Eigenschaften dar.

1.3 Installation, Schulung im Umgang mit der Software und Beratung sind nicht Gegenstand dieses NUTZUNGSLIZENZVERTRAG. AFS-Software GmbH & Co.KG ist auf Wunsch des Anwenders bereit, hierüber eine gesonderte Vereinbarung zu treffen.

1.4 Zur Sicherung der vertragsgemäßen Nutzung kann der Kunde Kopien des Programms herstellen, die er ausschließlich zum eigenen Gebrauch verwendet. Bei Weitergabe oder Veröffentlichung der mit dem Programm errechneten Daten muß die AFS-Software GmbH & Co.KG als Quelle angegeben werden.

1.5 Die dem Anwender in diesem Vertrag eingeräumten Nutzungsrechte darf der Anwender erst nach vollständiger Bezahlung der Lizenzgebühr ausüben.

2. GEWÄHRLEISTUNG

2.1 AFS-Software GmbH & Co.KG gewährleistet, daß die Disketten bzw. die CD frei von Material- und Herstellungsfehlern sind und daß das Programm bei Nutzung auf dem angegebenen System im wesentlichen mit den im elektronischen Handbuch oder auf der Verpackung beschriebenen Programmspezifikationen übereinstimmt. Nach dem Stand der Technik kann ein unterbrechungs- und fehlerfreier Betrieb oder die vollständige Beseitigung etwaiger Programmfehler nicht gewährleistet werden.

2.2 Das vertragsgegenständliche Programm ist für eine Vielzahl von Anwendungsmöglichkeiten konzipiert worden und kann nicht jeden denkbaren Anwendungsfall in allen Einzelheiten berücksichtigen. Es werden keinerlei spezifische Eigenschaften des Programms neben den ausdrücklich in der bei Vertragsschluß gültigen Version der Produktdokumentation beschriebenen Leistungsmerkmalen vereinbart.

2.3 Gegenstand der Gewährleistung ist das Programm in der von AFS-Software GmbH & Co.KG ausgelieferten Version. Probleme und Abweichungen, die aufgrund einer Bearbeitung durch den Anwendern auftreten, sind keine Mängel und unterliegen nicht der Gewährleistung.

2.4 Mängel, die unter die Gewährleistung fallen, sind AFS-Software GmbH & Co.KG unverzüglich schriftlich mit einer Fehlerbeschreibung anzuzeigen. Der Anwender hat AFS-Software GmbH & Co.KG bei der Lokalisierung eines Mangels in zumutbarer Weise, beispielsweise durch zur Verfügung stellen von Printouts, Systembeschreibungen oder Datenbeständen, zu unterstützen.

2.5 Probleme, die aufgrund fehlerhafter Gerätetreiber auftreten sind beim Hersteller des Geräts zu reklamieren, da die AFS-Software GmbH & Co.KG nicht für Fehler von Dritten haftbar ist. Dies gilt insbesondere für Druckertreiber, Grafikkartentreiber und sonstigen Hardware- und Softwarekomponenten.

2.6 Sofern AFS-Software GmbH & Co.KG dem Anwender Daten -auch von Dritten- für die Programmnutzung zur Verfügung stellt, die für die Funktionalität der Programme nicht erforderlich sind (Anwenderdaten wie z.B. Leistungsverzeichnisse, Typenlisten, Artikelpreislisten etc.), wird dafür keine Haftung übernommen. Diese für den Anwender vorbereiteten Daten muß der Anwender vor der Nutzung auf die inhaltliche Richtigkeit prüfen.

2.7 Die Ansprüche sind zunächst auf Nachbesserung (Reparatur oder Ersatzlieferung) beschränkt. Sollte es AFS-Software GmbH & Co.KG nicht gelingen, Mängel innerhalb von einer Frist von acht Wochen zu beheben, besteht Anspruch auf Herabsetzung der Nutzungsvergütung (Minderung) oder Rückgängigmachung des Kaufs (Wandelung).

2.8 Eine weitere Gewährleistung ist ausgeschlossen, insbesondere für die inhaltliche Richtigkeit der Programmfunktionen.

3. HAFTUNG

3.1 Die Haftung für Folgeschäden ist ausgeschlossen. Wirtschaftliche Entscheidungen, die der Anwender aufgrund der Programmresultate trifft, fallen in seinen Risikobereich. Der vorstehende Haftungsausschluß gilt auch gegenüber Verrichtungs- und Erfüllungsgehilfen von AFS-Software GmbH & Co.KG. Die Ausschlüsse gelten nicht im Falle des Vorsatzes.

3.2 Die maximale Haftung bleibt aber in jedem Fall auf das zweifache des unverbindlichen Verkaufspreis beschränkt, dies gilt für alle Haftungsfragen insbesondere für Personen-, Sach- und Vermögensschäden des Anwenders und dritten Betroffenen.

4. Außerordentliches Kündigungsrecht bei schwerem Verstoß gegen Vertragsbestimmungen AFS-Software GmbH & Co.KG ist berechtigt, den Vertrag bei schwerwiegenden Verstößen des Anwenders gegen die Lizenzbestimmungen zu kündigen. Mit Zugang der Kündigung erlöschen sämtliche Nutzungsrechte des Anwenders. Noch vorhandene Softwarekopien sind zu vernichten.

5. Gerichtsstand

5.1 Es gilt das Recht der Bundesrepublik Deutschland. Im kaufmännischen Geschäftsverkehr, und sofern der Vertragspartner keinen allgemeinen Gerichtsstand in der Bundesrepublik Deutschland hat, ist Gerichtsstand Bad Hersfeld.

5.2 Erfüllungsort für alle Lieferungen und Leistungen von AFS-Software GmbH & Co.KG ist 36272 Niederaula in Deutschland.

6. SCHLUSSBESTIMMUNGEN

6.1 Nebenabreden zu diesem Vertrag wurden nicht getroffen. Änderungen dieses Vertrages bedürfen der Schriftform; dies gilt auch für den Verzicht auf dieses Schriftformerfordernis.

6.2 Sollte ein oder mehrere Punkte für unwirksam erklärt werden, so behalten die anderen Punkte Ihre Gültigkeit.

Kapitel 1

Kapitel 1 - Filialmodul

1.1	Inventur im Kaufmann anlegen	8
1.2	Inventur Erfassung	10
1.3	Inventur Bearbeitung	12
1.4	Artikelliste eines Lagers/Lagerortes	13
1.5	Artikelliste Gesamt	14
1.6	Kurzanleitung	15

Diese Dokumentation bezieht sich auf die Version 3.0.

Technische Änderungen/Erweiterungen innerhalb einer Programmpflege vorbehalten.

HOTLINE-SERVICE

Keine Zeit, um das Handbuch zu lesen ????

Wir verstehen, dass Sie als Kunde aus betriebswirtschaftlichen Gründen sofort loslegen wollen. Sie müssen aber ebenso verstehen, dass wir keine Fragen beantworten können, die nachweisbar in unserer Dokumentation oder auf unserem Schulungsvideo erklärt sind. Immer wieder erreichen uns Fragen per Mail oder Fax, die wirklich aufgrund der mitgelieferten Dokumentation erklärt sind. Auch wir bemühen uns, so wirtschaftlich wie möglich zu arbeiten und das mit Softwareprodukten, die preislich wirklich niedrig angesiedelt sind. Für eine gute Zusammenarbeit ist es deshalb wichtig, dass Sie gut vorbereitet Ihre Fragen stellen.

Die Firma AFS bietet auch Schulungen zu Ihren Programmen, wenn Sie eine komplette Einweisung wünschen; sowohl in Schulungszentren wie auch bei Ihnen Vor Ort.

Wichtiger Hinweis:

Egal, für welche Art der Hotline-Unterstützung Sie sich entscheiden, wichtig ist, dass Sie im Vorfeld einige Punkte klären, damit wir Ihnen schnell und ohne Umstände helfen können.

Bitte halten Sie bei jedem Anruf folgende Daten bereit:

- Kunden-Nummer
- Rechnungs-Nummer
- Programmname
- Verwendete Version-Nummer
- Seriennummer

1) Kostenlose Installations-Hotline

Sie haben das Programm bei uns gekauft und wollen es installieren.

Alle Fragen zur Installation werden durch unsere kostenlose Installations-Hotline beantwortet.

Tel: 0 66 25 - 91 50 00 4

Unter dieser Telefon-Nummer können leider **keinerlei andere telefonische Auskünfte** gegeben werden.

2) Kostenlose Hotline (begrenzt auf 4 Wochen nach Erstkontakt)

Ihnen steht nach Ihrem ersten Anruf vier (4) Wochen lang eine technische Hotline kostenlos zur Verfügung. Dies gibts allerdings nur für aktuelle Softwareversion und ist nicht Jahre rückwirkend! Hier können wir Ihnen leider keine Hilfe für Ihre Wunschformulare geben.

Diese Hotline ist Montag bis Donnerstag von 13:00 Uhr bis 16:15 Uhr besetzt.

Tel. 0 66 25 - 91 50 00 5

Wir behalten uns vor, dies ohne jede Ankündigung zu ändern.

Bei Fragen zu unserer Software AFS-Kaufmann können Sie sich (nach Ablauf der vier Wochen) an unseren kostenpflichtigen Hotline-Service wenden:

Tel. 01 90- 81 48 75 3 (1,86 EUR / min)

oder

Tel. 01 90 - 87 26 43 (1,86 EUR / min)

Oder entschliessen Sie sich für einen **AFS Servicevertrag**.
Nähere Informationen sind der Lieferung beigelegt bzw. auf unserer Homepage unter www.afs-software.de.

E-Mail Service:

Wir bieten auch drei Monate nach Kauf der Software, der aber auf die aktuelle Version beschränkt ist, kostenfrei Hilfe per E-Mail:

Hilfe@afs-software.de

Internetservice:

Häufig gestellte Fragen mit dessen Antworten können Sie immer auch im Internet unter www.afs-software.de/support.htm nachlesen.

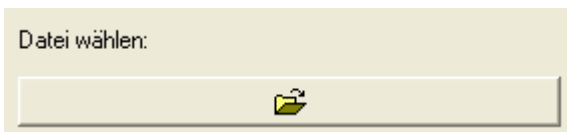
Außerdem bieten wir ein Anwenderforum an, indem sich Anwender gegenseitig helfen und regen Kontakt zu einander pflegen.

Kapitel 1 - Inventurmodul

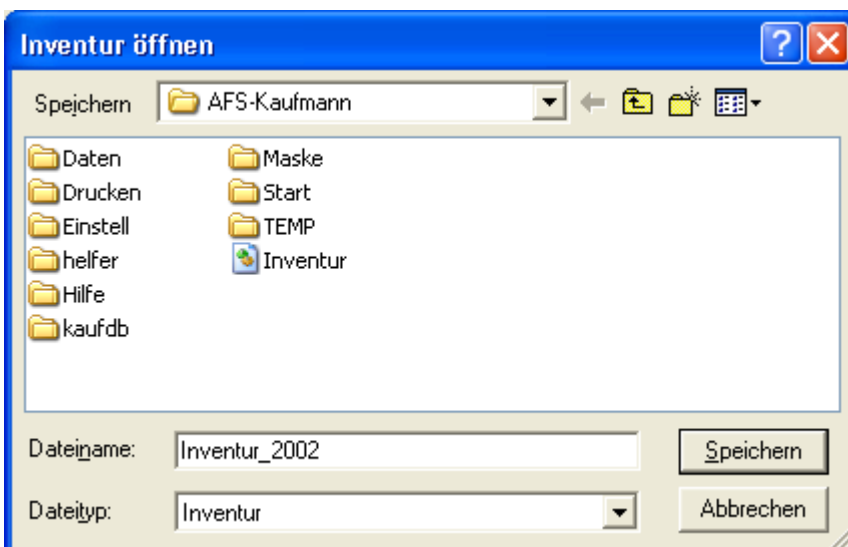
1.1 Legen Sie die Inventur im Kaufmann an.

Gehen Sie unter *Stammdaten -> Inventur -> Neue Inventur*.

Legen Sie hier nun Ihre Filialen an.



Klicken Sie auf den Button unterhalb von Datei wählen.



Hier geben Sie nun einen Inventurnamen ein, **WICHTIG**: die Datei muß mit Inventur anfangen. Löschen Sie auf keinen Fall die Datei Inventur.db. Klicken Sie auf -> *Speichern*

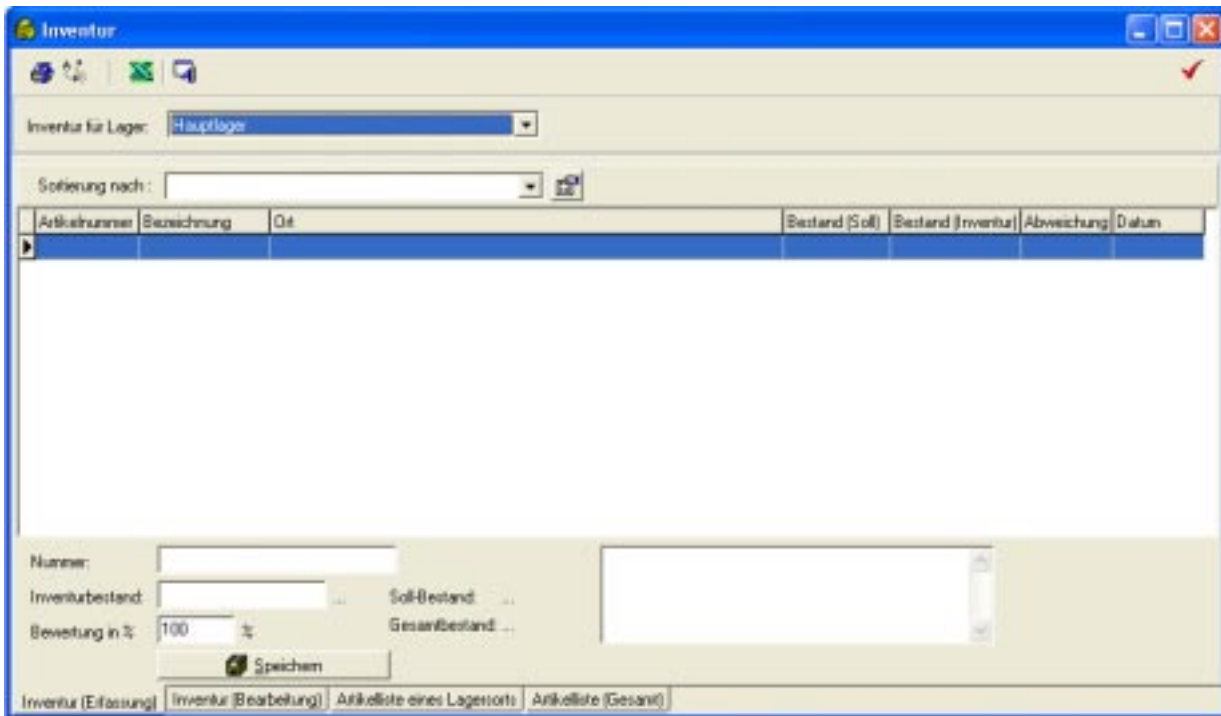


Bestätigen Sie nun den Button -> *Anlegen*. Nun ist die Inventurdatei angelegt.

Wenn Sie an einer bestehenden Inventur weiterarbeiten wollen, klicken Sie bitte im Menue *Stammdaten* -> *Inventur* -> *Inventur öffnen*.

Wenn Sie an der letzten Inventur weiterarbeiten wollen, klicken Sie einfach auf *Stammdaten* -> *Inventur* -> *Inventur bearbeiten*

1.2 Inventur (Erfassung)



Inventur für Lager: Wählen Sie zunächst das Lager für Ihre Inventur aus. Diesen Punkt müssen Sie nicht machen, wenn sie kein Mehrlagermodul besitzen.

Sie können ebenfalls die Sortierung festlegen, nach der Sie Ihre Liste angezeigt bekommen wollen.

Mit der rechten Maustaste können Sie in der Liste die Spaltenbreiten verändern und gegebenenfalls weitere vorhandene Felder hinzufügen.

Nun sehen Sie das Eingabefenster für die Inventur. Mit dem Barcode-scanner oder per Handeingabe können Sie nun die Artikelnummer bzw. den EAN-Code eingeben.

Das Feld Inventurbestand:

Dort geben Sie die tatsächlich vorhandene Menge Ihres Artikels ein.

Das Feld Bewertung in %:

Hier können Sie den Wert des Artikels für die Inventur mindern.

Sollbestand:

Dieses Feld zeigt Ihnen, welchen Bestand Ihr Artikel haben sollte. Dieser kann vom tatsächlichen Bestand abweichen.

Gesamtbestand:

Der Gesamtbestand sagt Ihnen den Bestand, der in allen Lagern zusammen vorhanden ist.

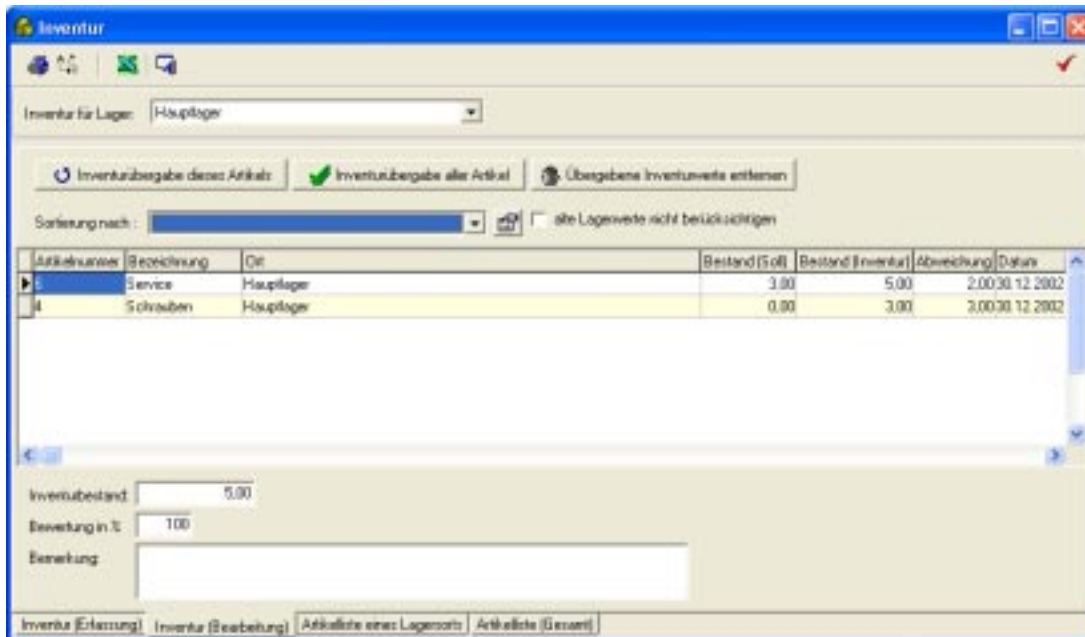
Bemerkung:

In dieses Feld können Sie wichtige Bemerkungen zur Inventur eintragen.

Speichern Sie nun die Inventurbuchung entweder mit F12 oder indem Sie auf den Button -> Speichern klicken.

Sie können aber auch einfach nur die Artikelnummer eingeben und den Inventurbestand und dann die Entertaste drücken, dieses hat den gleichen Effekt. Nur, dass Sie keine Bewertung und keine Bewertung eingeben haben.

1.3 Inventur (Bearbeitung)



Inventurübergabe dieses Artikels:

Wenn Sie diesen Button anklicken, können Sie diesen einen Artikel im Lager als Inventurbuchung eintragen.

Inventurübergabe aller Artikel:

Wenn Sie hier klicken, werden alle Artikel, die Sie bereits in Ihre Inventur erfasst haben, mit den neuen Beständen ins Lager eintragen.

Übergebene Inventurwerte entfernen:

Hier werden alle Artikel aus dem Inventurmodul entfernt. Dieses hat den Vorteil, dass die Liste nicht endlos lang wird.

Alte Lagerwerte nicht berücksichtigen:

Wenn Sie hier einen Haken machen, wird der Inventurbestand als normaler Bestand eingetragen. Grundsätzlich sollte der Haken nicht gesetzt werden.

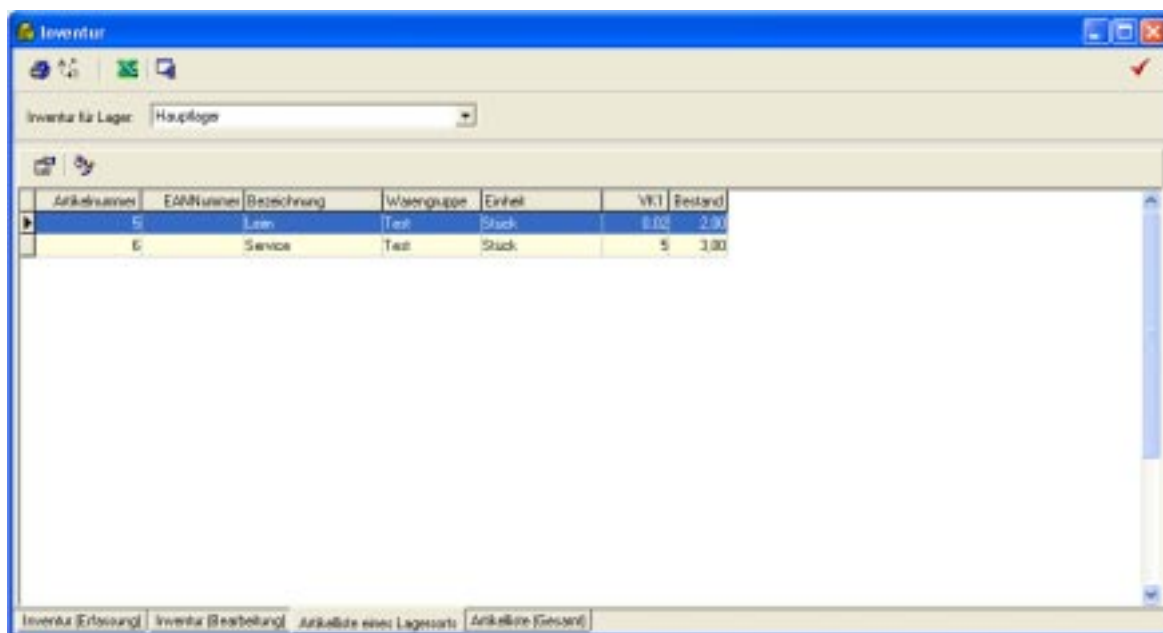
Inventurbestand:

Wollen Sie den Bestand nochmals verändern? Tragen Sie hier den korregierten Wert ein.

Korregieren Sie hier den Wert, wenn er nicht stimmen sollte.

Bemerkung: Erweitern Sie bei Bedarf Ihre Bemerkung.

1.4 Lagerliste eines Lagers/Lagerortes



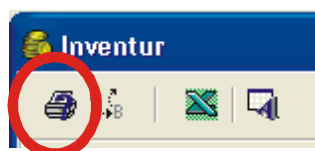
The screenshot shows the 'Inventur' window with a dropdown menu set to 'Hauptlager'. Below the menu is a table with the following data:

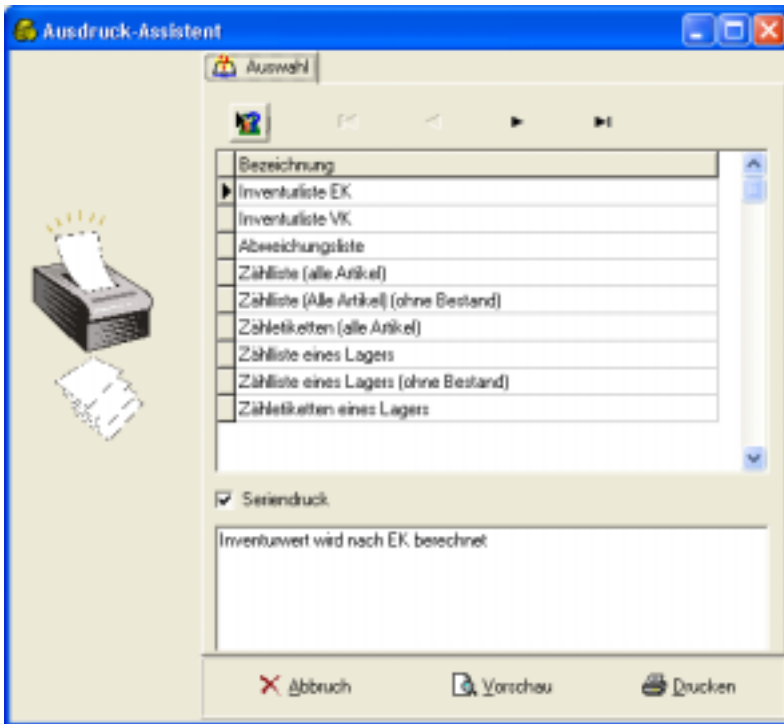
Artikelname	EAN/Name	Bezeichnung	Waerengruppe	Einheit	WV	Bestand
	E	Lein	Text	Stueck	0,00	2,00
	E	Service	Text	Stueck	5	100

At the bottom of the window, there are four tabs: 'Inventur (Erfassung)', 'Inventur (Bearbeitung)', 'Artikelliste eines Lagerorts', and 'Artikelliste (Erweitert)'. The 'Artikelliste eines Lagerorts' tab is currently selected.

Wählen Sie Ihr Lager, welches Sie sich ansehen wollen. Kunden ohne Mehrlagermodul benötigen diesen Schritt nicht.

Über den Druckbutton können Sie nun verschiedene Listen ausdrucken.





Hier sehen Sie die Listen die Sie auswählen können. für den Anfang reicht die Liste *Zählliste eines Lagers* und für Kunden ohne Mehrlagermodul *Zähl-
liste (aller Artikel)*

1.5 Artikelliste (Gesamt)

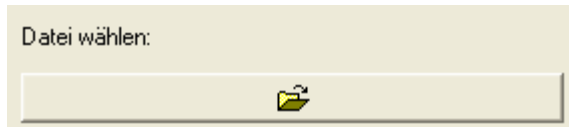
Artikelnummer	EM-Name	Bezeichnung	Lagerort	Warengruppe	Einheit	WV	Bestand	Bestand
100	Stuhl			Teu	Stück	5,99	2,00	
5	Lein			Teu	Stück	0,82	2,00	
7	Dehem			Teu	Stück	1,89	-11,00	
101	Pfennal	Es liegt sich über den 1000		Teu	Stück	2,80	8,00	
8	Schrauben			Teu	Stück	0,10	8,00	
6	Senke			Teu	Stück	5,80	3,00	
100	Stuhl			Teu	Stück	10,00	8,00	

In dieser Liste können Sie alle Artikel sehen, die sie angelegt haben.

1.6 Kurzanleitung:

Gehen Sie wie folgt vor.

1. Klicken Sie auf *Stammdaten -> Inventur -> Neue Inventur anlegen*



2. Klicken Sie auf den Ordner

3. Vergeben Sie einen Namen für Ihre Inventur, dieser muß mit Inventur beginnen.

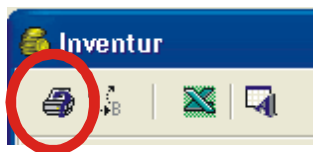
4. Klicken sie auf *Speichern*

5. Nun klicken Sie auf *Anlegen*

6. Jetzt klicken Sie unten auf den Reiter *Artikelliste des Lagerortes*

7. Wählen Sie das Lager aus, in welchem Sie die Inventur durchführen wollen. Wenn Sie kein Mehrlagermodul besitzen brauchen sie diesem Punkt nicht durchzuführen.

8. Klicken Sie auf den *Drucker*



9. Wählen Sie Zählliste eines Lagers und drucken Sie diese aus. Je nach Anzahl der Artikel, kann es eine recht große Anzahl an Seiten sein.

OHNE MEHRLAGERMODUL

Wählen Sie die Datei Zählliste (Alle Artikel) aus.

10. Klicken Sie nun auf den Reiter *Inventur (erfassen)*

16. Seite

11. Geben Sie bei Nummer die Artikelnummer und bei Inventurbestand die Anzahl ihrer vorhandenen Artikel ein. Die Artikelnummer können sie über Barcodescanner oder per Hand eingeben.
12. Wechseln Sie nach erfolgreicher Inventur in den Reiter *Inventur (Bearbeiten)* .
13. Übergeben Sie nun durch Klicken auf *Inventurübergabe aller Artikel* die Daten ans Lager. Ihre Inventur ist nun beendet.

Eigene Notizen: